

zen ALTITUDE



photo Kevin Voigt



Simon Desthieux

MÉDAILLÉ AUX CHAMPIONNATS DU MONDE DE POKLJULA

Enfin ! La juste récompense pour Simon DESTHIEUX, notre biathlète international qui décroche la médaille d'argent sur l'épreuve du sprint aux championnats du monde de POKLJUKA en Slovénie.

Cette médaille, au combien méritée, vient récompenser des années de travail acharné, de sacrifices et de patience.

Déjà sacré champion olympique et champion du monde en relais, Simon décroche enfin une médaille individuelle sur un grand championnat.

La commune de Plateau d'Hauteville est très fière de son biathlète et lui adresse ses plus vives félicitations, en attendant de pouvoir fêter ensemble cette superbe médaille d'argent.

MERCI
POUR CES
EMOTIONS !

Etablissements scolaires

MARIAGE
À HOSTIAZ
MERCREDI
27 JANVIER 2021

CARTE SCOLAIRE



Les écoles de la commune épargnées pour deux ans par la nouvelle carte scolaire départementale

La future carte scolaire du département de l'Ain dévoilée le 9 février 2021 lors du CDEN (conseil Départemental de l'Education Nationale), a vu la menace des fermetures de classes complètement dissipée.

Les arguments présentés par Jean-Michel CYVOCT, Stéphanie PERNOD BEAUDON, Claire BILLON-BERTHET et Philippe EMIN, ont été bien compris par Madame la Directrice Départementale de l'Education Nationale et permettent le statut-quo et la prise en compte de la classe unique de Thézillieu, dans le cadre spécifique des communes nouvelles.

L'abaissement des seuils de 28 l'an dernier, à 24 cette année favorise les écoles rurales,

l'intérêt porté par l'Education Nationale à la spécificité des communes nouvelles.

Ces dernières ont vocation à uniformiser les prestations et services mis à disposition de chaque élève de la commune ou qu'il soit scolarisé plutôt que de rassembler ces élèves en un même lieu.

C'est ainsi que depuis la rentrée 2020-2021 les élèves des classes de Thézillieu et Cormaranche-en-Bugey disposent de créneaux de pratique sportive au gymnase d'Hauteville-Lompnes, que les enfants de Thézillieu accèdent aux sorties de ski nordique avec, pour tous ces déplacements, la prise en charge des transports par la commune.

Ce temps de répit octroyé par la nouvelle carte scolaire, ne doit pas faire oublier la fragilité des effectifs et inciter la commune à accélérer par tous les moyens l'installation de jeunes familles sur son territoire.



Malgré la pluie, tout était au beau fixe, pour célébrer, le mariage de **Grazyna MITURA**, institutrice retraitée et **Adam CIENNICK**, médecin hospitalier, tous deux domiciliés à Hostiaz.

En présence de leurs deux témoins et de Marie-Hélène Perillat, conseillère municipale, Sébastien BEVOZ, Maire délégué d'Hostiaz, a recueilli leur consentement.

Félicitations aux mariés !



Sécurité routière

OPÉRATION DE SENSIBILISATION À LA SÉCURITÉ ROUTIÈRE SUR LE SITE DE LA PRAILLE



Le samedi 20 Février 2021, un stand mobile de sensibilisation aux enjeux de la sécurité routière était implanté sur le parking de la Praille de 10h à 13h.

Objectif du pôle sécurité routière Département/Etat : Faire passer des messages de sensibilisation sur les enjeux de la sécurité routière (conduite en montagne, vitesse visibilité)



Différents intervenants du pôle sécurité routière et la gendarmerie étaient présents pour diffuser ces messages et offrir des outils de prévention avec logos de la sécurité routière.

Monsieur François PAYEBIEN, Sous-Préfet de Belley avait effectué le déplacement.



Délégation de service public

CASINO D'HAUTEVILLE-LOMPNES

Lancement d'une délégation de service public pour l'exploitation du Casino d'Hauteville-Lompnes.

Le conseil Municipal du 27 Janvier 2021 a validé le principe d'une nouvelle concession de service public pour l'exploitation du casino de jeux de Plateau d'Hauteville.

L'appel à candidature, groupé avec l'appel d'offres, a été mis en ligne sur plateforme dématérialisée le 2 février 2021, avec délai de réponse fixé à mi-avril, pour une signature du contrat avec le nouveau délégataire avant fin juillet 2021, afin de permettre au futur délégataire de solliciter l'autorisation ministérielle des jeux.

Rappel historique :

La concession de DSP actuelle a été confiée en 2002 à la société Touristique Thermale et Hôtelière de Divonne les Bains pour la construction

et l'exploitation du Casino de jeux pour une durée de 18 ans.

La société du casino d'Hauteville s'est ensuite substituée à la société divonnaise, et le casino ainsi que la Délégation de Service Public ont été cédés au Groupe PARTOUCHE, puis au groupe RAMOUSSE, actuel exploitant depuis 2014.

La convention arrivant à échéance le 26 décembre 2020, le conseil municipal précédent a lancé une procédure de renouvellement de la DSP en février 2020.

Le contrat, entaché de lacunes sur le statut juridique des biens immobiliers, a obligé la commune à déclarer la procédure engagée sans suite en juillet 2020 et a sollicité un avenant de un an au contrat, soit jusqu'au 26 Décembre 2021.

Il ressort ainsi que les biens de retours, ensemble immobilier (construction-parking-installation de restaurant ...etc.) nécessaires à l'exploitation du casino

reviennent de fait, et dans le silence du premier contrat, à la commune délégante à l'issue de cette première DSP.

Ces biens seront restitués à la commune de Plateau d'Hauteville le 27 décembre 2021, moyennant une indemnité à verser au propriétaire actuel par le futur délégataire et équivalente à la valeur nette comptable non amortie à l'issue du contrat soit 647 000€.

Le futur contrat devra prévoir en retour le versement par le futur délégataire d'un droit d'entrée équivalent permettant une opération nulle, ainsi qu'une redevance d'occupation domaniale.

Ces biens de retours feront l'objet d'une expertise précise encadrée par l'Agence Départementale d'Ingénierie de l'AIN afin d'en déterminer précisément la liste et le Plan pluriannuel de maintenance, renouvellement et investissement nécessaires à l'établissement d'un budget annexe pour le casino.

CINEMA LE NOVELTY

Lancement d'une délégation de service public pour l'exploitation du cinéma « Le Novelty ».

Le conseil Municipal du 27 Janvier 2021 a également validé le principe d'une concession de service public pour l'exploitation du cinéma « le Novelty » de Plateau d'Hauteville.

L'appel à candidature,

groupé avec l'appel d'offres a été mis en ligne sur plateforme dématérialisée début février, pour une signature du contrat avec le nouveau délégataire avant fin juin 2021.

Rappel historique :

Le cinéma « Le Novelty » fait partie des compétences non reprises à l'intégration en 2019 par HBA, et qui est revenu à la commune sous la forme d'un contrat de

location gérance attribué à l'association ADESCE.

Les services de l'état et notamment le contrôle de légalité ont fait savoir à la commune l'obligation de mise en concurrence et de passation d'un marché public pour ce transfert de gestion.

Le conseil municipal a opté pour la délégation de service public de type affermage pour une durée de 6 ans.





Résidence Adélaïde

APPEL AUX DONS POUR COLLECTER DES OBJETS LIÉS AUX VOIES DE CHEMIN DE FER

La résidence Villa Adélaïde lance un appel aux dons afin d'acquérir des objets et des vêtements anciens qui représentent les anciens chemins de fer Français. A cet effet, l'équipe a pour projet au sein l'Unité de Vie Protégée de l'établissement de collecter des objets afin d'organiser des après-midis sur le thème des anciens chemins de fer Français (Jeux de société ; déguisement) mais aussi pour décorer l'espace de vie.

Une fresque représentant les anciennes locomotives et les anciennes gares de France va être en cours de réalisation courant l'année 2021.

L'équipe de la résidence Adélaïde vous remercie pour votre attention et vos futures donations.



Projet Héraclide

BIENTÔT À PLATEAU D'HAUTEVILLE

Une solution de résidence originale conçue pour répondre à la demande d'autonomie des séniors:

- Proche des commerces et des services
- Un logement meublé dans un cadre sécurisé
- Un gardien logé dans la résidence
- Un accès aux animations dans une salle dédiée aux locataires

La résidence Héraclide, d'une capacité de 30 logements T2 et T3 s'implantera prochainement Route de Corlier à Hauteville-Lompnes.



Plateau d'Hauteville

RESIDENCES HERACLIDE

Bientôt chez vous

Un habitat de proximité
Pour une vie en toute autonomie

T2 et T3

La liberté
d'un véritable chez-soi

Disponibles

Contactez-nous

contact@heraclide.fr
residences-heraclide.fr
04 43 03 27 61



HERACLIDE
À proximité
de tous

Appel à la population : Maison d'Izieu

**HOMMAGES
AUX PERSONNES
MOBILISEES
LORS DE LA
CEREMONIE DU
7 AVRIL 1946 :**

En 2021, la Maison d'Izieu souhaite rendre hommage à toutes les personnes et collectivités qui se sont mobilisées lors de la double cérémonie du 7 avril 1946 à Izieu et Brégnier-Cordon. Plus de 3000 personnes et de nombreuses personnalités - ministres, députés, préfet de l'Ain, sous-préfet de Belley, maires des communes du Bugey, directeur du collège moderne de Belley, représentants de l'Évêché ainsi qu'un détachement du 5e Régiment de tirailleurs marocains – étaient réunies pour commémorer la rafle dont furent victimes 44 enfants et leurs 7 éducateurs le 6 avril 1944. Ce même jour, le monument de Brégnier-Cordon ainsi que la plaque commémorative de la maison portant les noms des enfants et éducateurs déportés furent inaugurés.

**Aujourd'hui,
le mémorial souhaite
mettre en valeur
les traces retrouvées
qui témoignent d'une
mobilisation populaire
exceptionnelle.**

Le Centre de documentation et d'archives du mémorial a déjà collecté de nombreuses photos de l'événement, un film inédit de 35 secondes réalisé le jour-même par les actualités Pathé-Gaumont, certains des discours prononcés par les orateurs (le ministre des anciens combattants et des victimes de la guerre, Laurent

Casanova ; le révérend Père Chaillet, président du Comité des œuvres sociales de la résistance et fondateur des Cahiers du Témoignage chrétien ; le Directeur du collège moderne de Belley, Gaston Lavoille) mais également les listes de souscripteurs, particuliers et collectivités, qui ont contribué à l'acquisition de la plaque commémorative dévoilée sur la maison et du monument érigé à Brégnier-Cordon ce jour-là grâce à la souscription publique lancée par les élus locaux.

La Maison d'Izieu a aujourd'hui à cœur de rassembler les documents qui témoignent de cette mobilisation populaire exceptionnelle et de la générosité de tout un territoire. Elle lance donc un appel à la population afin de collecter des archives familiales et municipales dans le but de réaliser une exposition consacrée à cette première commémoration. La mémoire de la rafle d'Izieu s'est construite d'une part par la volonté commune de la population locale et de ses élus, et d'autre part par celle de l'État républicain restauré par les mouvements de résistance si nombreux dans l'Ain. 75 ans après, la Maison d'Izieu souhaite faire écho à cet élan populaire de 1946 pour fédérer les acteurs du territoire, sensibiliser les jeunes générations et mobiliser l'ensemble des citoyens d'aujourd'hui autour d'un événement majeur de notre territoire qui a contribué à affirmer les valeurs de notre République et a participé à la reconstruction morale du pays.

1946
2021

75 ans après

**APPEL
À LA POPULATION
COLLECTE D'ARCHIVES
FAMILIALES ET MUNICIPALES**

La Maison d'Izieu lance un appel aux citoyens pour collecter des documents en mémoire de la première cérémonie du souvenir du 7 avril 1946 à Izieu et Brégnier-Cordon.

Contactez la Maison d'Izieu
70 route de Lambraz, 01300 IZIEU
www.memorializieu.eu
info@memorializieu.eu – 04 79 87 21 05



MÉMORIAL DES ENFANTS JUIFS EXTERMINÉS

**MAISON
D'IZIEU**





Reconversion site d'Orcet

UN PROJET D'AVENIR

8.4M€ d'investissements, emplois maintenus, création de nouvelles unités de soins et d'accompagnement du handicap et de publics fragiles.

Lors du conseil municipal de Janvier Monsieur Alain SCHNEIDER, Directeur des Centres d'Orcet et de Mangini, était invité à présenter le projet de reconversion du Centre Médical d'ORCET aux élus.

Sur proposition de l'ARS et du Conseil Départemental, et suite au départ des lits de soins de suite et de rééducation sur le site de Fleyriat, le Centre Médical d'ORCET bénéficiera d'un redéploiement des places de Soins de Suite et Rééducation (SSR) en places d'Etablissement d'Accueil Médicalisé (EAM) pour personnes handicapées.

L'objectif de cet établissement est d'élargir le dispositif d'accompagnement et de réinsertion de publics fragiles, issus notamment de la psychiatrie ou du SSR neurologique, ayant en commun des troubles cognitifs et du comportement d'origine cérébrale.

PRÉSENTATION DU PROJET :

L'association ORSAC porte ce projet d'une capacité de **44 personnes** en hébergement permanent et une orientation vers trois profils de bénéficiaires :

- **Des personnes handicapées psychiques** dans l'incapacité de mener une vie autonome et d'effectuer un travail en milieu protégé (15 places).
- **Des personnes cérébro-lésées** à la suite d'accidents corporels, d'opérations chirurgicales, d'accidents vasculaires cérébraux dont le milieu familial ne peut assurer la charge (15 places).
- **Des personnes atteintes d'encéphalopathie chronique alcoolique et syndrome de Korsakoff**, avec des profils et atteintes cérébrales plus ou moins réversibles et handicapantes (14 places).

A la demande du Conseil Départemental, l'EAM sera complété d'une **Unité de Répit** qui prendrait la forme d'un Foyer de Vie.

Cette unité de 10 places d'hébergement temporaire accueillera des personnes avec tout type de handicap et aura comme objectif d'apporter un soutien aux aidants, de permettre une poursuite de la vie à domicile à l'issue du séjour de répit ou bien encore d'organiser différentes activités de loisirs et d'inclusion au travers d'activités adaptées.

Le chiffre
à retenir :
investissement de
8,4 M €

FINANCEMENT DU PROJET :

Le coût global du projet s'éleverait à **8.4M€** et serait financé de la manière suivante :



Aide à l'investissement
1.2M €



Aide à l'investissement
878 K €



Emprunt à hauteur de
6,322 M €

L'ensemble des bâtiments seront reliés et chauffés par le réseau de chaleur communal confié depuis septembre 2020 en DSP à Haut-Bugey Energies.

PLANNING DU PROJET :

Juillet 2020
Démolition de l'unité
Jeanne d'Arc
Bresse

Janvier 2021
Validation du permis
de construire

Printemps 2021
Lancement des travaux
EAM + unité de répit

Janvier 2022
Transfert lits SSR Orcet
à Bourg en Bresse

Juin 2022
Ouverture - mise en
service partielle, puis
totale fin 2022



DAUTRES PROJETS POUR ORSAC

PROJET D'UNITÉ TERRITORIALE

Par ailleurs ORSAC affiche une volonté de mieux se structurer dans les territoires, par la mise en place d'unité territoriale regroupant les centres Orcet et Mangini ainsi que l'ESAT La FRETA avec pour projet la rénovation du foyer d'hébergement et de l'ESAT

Les objectifs :

- Disposer d'un relais du Conseil d'administration et de la direction générale dans les relations avec les

politiques locaux, mairies, EPCI.

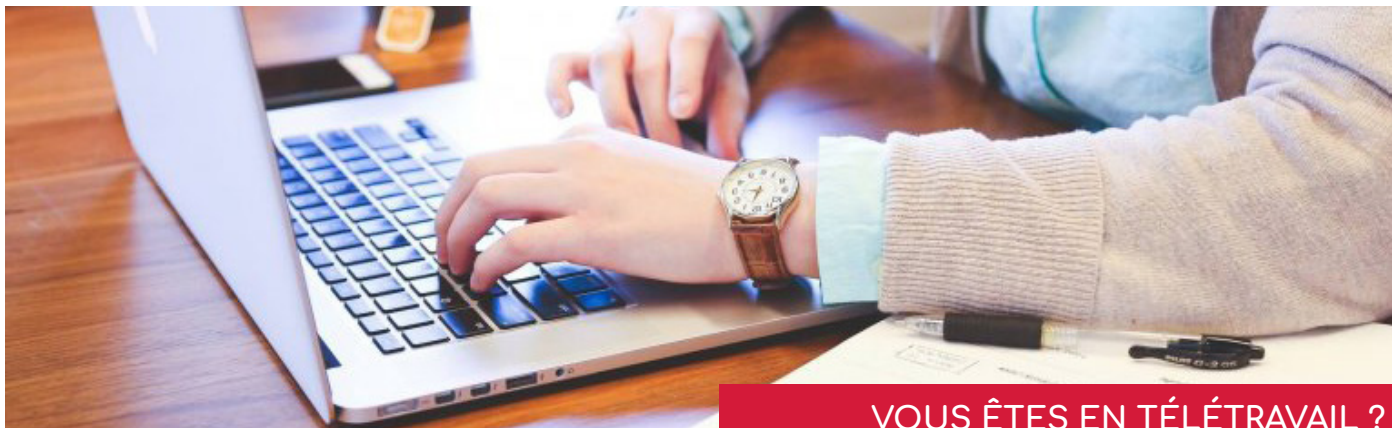
- Pour l'organisation générale de l'ORSAC et la direction générale, un nouvel échelon pour relayer la politique associative.
- Pour les établissements et les partenaires, une organisation améliorée pour la fluidité et la qualité des parcours des personnes accompagnées.
- Pour les structures, des mutualisations de ressources permettant l'émergence d'experts métiers et la sécurisation de certaines fonctions.

APPEL A PROJET ACCIDENTÉ DE LA ROUTE

Dans le cadre d'un appel à projet accidenté de la route, le centre médical Orcet-Mangini dispose depuis fin 2020 du 1^{er} simulateur de conduite auto dernière génération, seul dans l'Ain et en région Auvergne -Rhône Alpes.



Pépinière / Hôtel d'entreprises

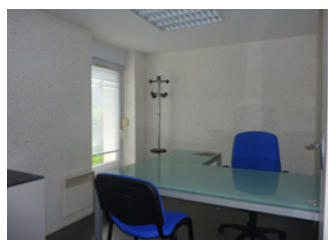


**VOUS ÊTES EN TÉLÉTRAVAIL ?
CETTE SOLUTION EST FAITE POUR VOUS !**

QU'EST-CE QU'UNE PÉPINIÈRE / HOTEL D'ENTREPRISES ?

UNE PÉPINIÈRE D'ENTREPRISES est un organisme de développement local soutenu par la collectivité. Elle facilite le développement des jeunes entreprises, à des tarifs attractifs, en leur permettant de limiter les frais fixes et de transformer certaines charges fixes en charges variables, de partager avec d'autres chefs d'entreprises, de nouer des relations avec des experts, d'éviter l'isolement...

L'HÔTEL D'ENTREPRISES est un dispositif complémentaire à celui de la pépinière, qui propose aux entreprises déjà viables (souvent de plus de 2 ans) et non éligibles au dispositif "pépinière" un hébergement et des services partagés. Le bail est conclu pour une période de 3/6/9 ans.



LA PÉPINIÈRE

Un espace de travail adapté

- 4 bureaux lumineux de 7 à 12 m² dont 2 accessibles PMR
- Sanitaire PMR
- Equipés d'1 chaise / 1 bureau / 1 meuble à clé
- Accès libre à l'espace accueil de convivialité avec coin café/micro-onde
- Photocopieur
- Accès internet
- Pack service compris*
- Loyer attractif **

L'HÔTEL

Une solution pérenne

- 2 bureaux lumineux de 7 et 8 m²
- Sanitaire PMR
- Equipés d'1 chaise ou fauteuil / 1 bureau / 1 meuble à clé
- Accès libre à l'espace de convivialité avec coin café/micro-onde
- Photocopieur
- Accès internet
- Pack service compris*
- Loyer attractif **

DES CONDITIONS ATTRACTIVES

POUR LES NOUVELLES ENTREPRISES

Le site des Ollières s'adresse avant tout à toutes les nouvelles entreprises orientées vers des activités tertiaires. Ce site, créé à l'échelle de la Commune Nouvelle, répond aux besoins des créateurs d'entreprises désireux de tester leur projet dans un espace de travail collectif.

* PACK SERVICE

- Service d'entretien des locaux communs
- Gratuité des services logistiques mutualisés : espace accueil convivialité / Salle d'attente / coin café – micro-onde / Salle de réunion avec accès PMR
- Tarifs préférentiels sur les salles de réunions municipales pour l'organisation d'événements ou d'actions promotionnelles.

** LOYER ATTRACTIF

- Le loyer est de 10 € le m² lors de l'installation de l'entreprise en Pépinière.
- Le passage en Hôtel, implique une revalorisation du loyer à 150 € par mois.
- Le système Pépinière/Hôtel d'entreprises donne la possibilité de louer un bureau à la carte : à la journée, à la semaine, etc.



RENSEIGNEMENTS : MAIRIE DE PLATEAU D'HAUTEVILLE : 04 74 40 41 80



CENTRE DE VACCINATION

TER CAR RÉGION TAXI

**DES TRANSPORTS GRATUITS
POUR LES + 75 ANS POUR SE RENDRE
DANS UN CENTRE DE VACCINATION**

LES PERSONNES DE PLUS DE 75 ANS REÇOIVENT LES
CONTREMARQUES À LEUR DOMICILE, PAR COURRIER.

LA RÉGION FACILITE L'ACCÈS AUX CENTRES
DE VACCINATION POUR LES PERSONNES
DE PLUS DE 75 ANS

La Région Auvergne-Rhône-Alpes s'est engagée afin de faciliter l'accès aux centres de vaccination pour les personnes de plus de 75 ans en signant un partenariat avec la SNCF, les transporteurs routiers, la Fédération nationale des transports routiers de voyageurs. Cela représente 726 000 personnes dans notre Région qui sont souvent très éloignées des lieux de vaccination, notamment en zone rurale. Ainsi, la Région a mis à disposition des plus de 75 ans deux contremarques

(une pour chaque vaccination) qui valent un aller-retour vers un centre de vaccination. Ainsi, nos aînés peuvent avec ces contremarques :

- **Circuler gratuitement sur simple présentation de la contremarque** le jour de la vaccination, dans les TER ou les cars qui sont régionaux ;
- **Commander un taxi avec une prise en charge de 50% de la course allant jusqu'à 50 euros.** La contremarque est à remettre au taxi qui déduira directement la somme du prix de la course.



LE DÉPARTEMENT VOTE UNE DEUXIÈME SÉRIE D'AIDES
EXCEPTIONNELLES EN FAVEUR DES ACTEURS
TOURISTIQUES POUR 2021.

Comme en juillet 2020, le conseil départemental de l'Ain réuni en session le 1^{er} Février 2021, a validé un montant de 3 M€ d'aides aux acteurs et professionnels du tourisme.

Ce dispositif de soutien apporté aux hébergeurs, gîtes, chambres d'hôtes, hôtels, meublés de tourisme, restaurants, bars, traiteurs est géré par AIN Tourisme.

Douze professionnels du tourisme de notre commune ont été retenus dans le cadre de ce soutien financier pour un montant total de 38 300€.



Haut-Bugey Agglomération

**HAUT
BUGEY**

AGGLOMÉRATION

TOURISME : SPORT D'HIVER

Notre station prise d'assaut !

Le contexte de contraintes sanitaires n'ayant pas permis cette année l'ouverture des remontées mécaniques sur les domaines skiables de France, nos stations de moyenne montagne ont connu une affluence inhabituelle en décembre, janvier et février.

Le site nordique de la Praille, toujours fort bien entretenu par le service des pistes de HBA a fait le plein, posant même des problématiques nouvelles d'engorgement et de stationnement sur la RD 9 Col de la Rochette quasiment sur tous les week-ends d'ouverture.

Le site de Terre-ronde qui a su se réinventer autour d'une activité de tubing, et de pistes ludiques dédiées à la luge a connu des affluences record avec plus de 500 véhicules en stationnement à la mi-janvier.

Le modelage des pistes pour cette nouvelle activité a permis d'être force de proposition et d'offrir des activités ludiques palliatives à une clientèle nouvelle qui souvent découvrait notre site multi-saisons.

La régulation de la circulation et la gestion des parkings ont été effectuées par un groupe de bénévoles dirigé par Jacques DRHOVIN, auxquels se sont joint très rapidement les salariés de HBA à l'arrêt sur certaines activités comme le centre nautique.

Il conviendra de tirer les enseignements de cette saison si particulière, qui doit nous pousser à nous réinventer pour satisfaire une clientèle nouvelle qui ne pratique pas les disciplines ski-raquettes classiques, plutôt adepte de neige, soleil et grand air, balade et luge.

Important aussi de capitaliser pour la saison à venir.

ECOLE TECHNIQUE DU BOIS (ETB) À CORMARANCHE- EN-BUGEY

Un chantier en bois local

L'école de production en sciage agrandit ses locaux afin de mieux accueillir ses élèves et faire face à l'augmentation des effectifs.

L'ETB ouvre de nouvelles formations en maintenance industrielle.

Cette extension est réalisée entièrement en bois local, bois acheté en grande partie à la commune nouvelle de Plateau d'Hauteville.

Ces bois issus des forêts locales toutes proches, sont sciés par les élèves en mode production au sein même de l'école pour être ensuite mis en œuvre par l'entreprise Haut-Bugiste TOURNIER MENUISERIE CHARPENTE, «très locale également».

Les essences utilisées sont le sapin, l'épicéa et le douglas.

C'est le cabinet d'architecte TEKICEA

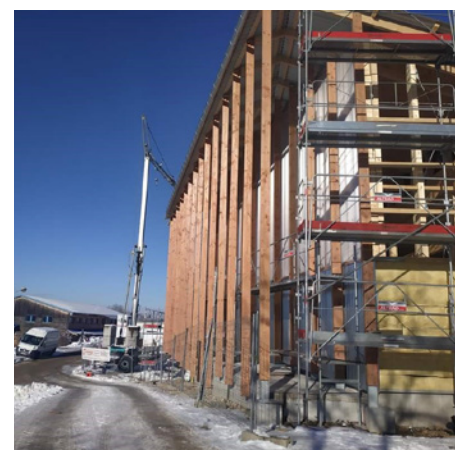
relayé par le maître d'œuvre Séverin PERREAULT qui a conçu et conduit ce projet.

TOURNIER MENUISERIE CHARPENTE, mais également l'entreprise locale MEYGRET MAÇONNERIE et d'autres entreprises locales ont été retenues pour ce chantier sous maîtrise d'ouvrage de l'École technique du Bois de Cormaranche-en-Bugey.

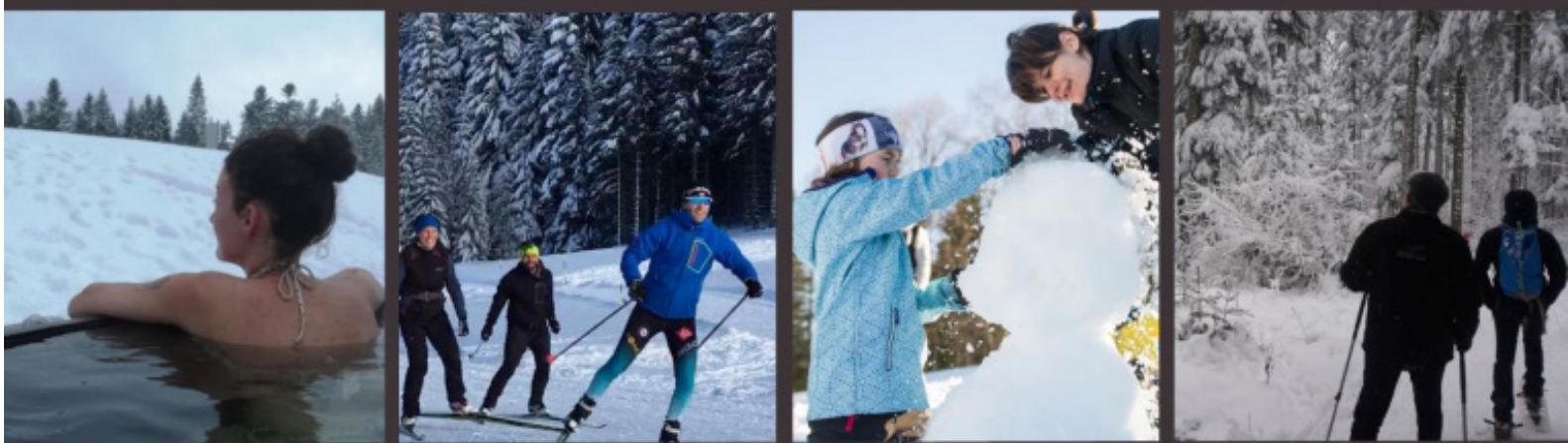
FINANCEMENT :

- Région Auvergne Rhône alpes
- aide régionale "développer et promouvoir la construction en bois local"
- Conseil départemental
- Haut-Bugey Agglomération
- Programme européen LEADER
- Fondation TOTAL en direction des écoles de production
- CCI

Un projet exemplaire en bois local pour répondre aux besoins des entreprises et des métiers de la scierie, filière résiliente du territoire du Haut-Bugey.



Rien que pour vous ! DES TARIFS MINIS DES "BONS PLANS MILI" !



"BONS PLANS MILI"

Dans le cadre de son partenariat avec le 68^{ème} Régiment d'Artilleurs d'Afrique de la Valbonne, la commune de Plateau d'Hauteville, Haut-Bugey Tourisme et H3S, ont ensemble élaboré une offre promotionnelle de séjours ou d'activités à la journée en direction des militaires et de leurs familles.

Un livret intitulé « Bons plans Mili » a été proposé au référent du régiment afin de communiquer cette offre, et

ses tarifs préférentiels aux nombreuses familles de militaire qui toutes résident à moins d'une heure de notre plateau.

Elles peuvent y trouver tous les tarifs préférentiels dont elles pourront bénéficier ainsi que les informations nécessaires au bon déroulement de leur séjour dans le Haut-Bugey (commerces, météo, enneigement, location de matériel...).

Haut-Bugey Tourisme aura également le plaisir de renseigner et conseiller les

familles dans la préparation de leur séjour par téléphone ou par mail.

La page « bons plans Mili » évoluera au fil du temps pour faire apparaître les nouvelles offres dont pourront bénéficier les militaires et leurs familles.

ESSENTIEL DE L'OFFRE

"BONS PLANS MILI"

Par Haut Bugey Agglomération :

Hiver : tarifs préférentiels pour accès aux pistes de ski,

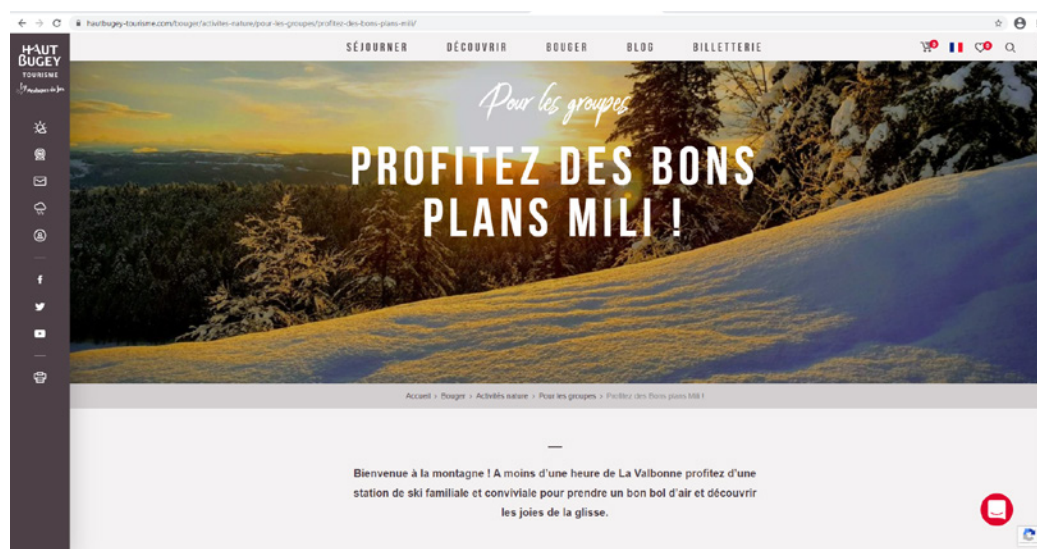
à l'espace bien-être.

Par la commune :

Réduction sur les tarifs de location des gîtes communaux de Thézillieu et Cormaranche-en-Bugey.

Par H3S :

H3S propose des stages de retours de mission ou de cohésion pour le régiment et des tarifs sur ses hébergements à destination des familles, tout en proposant les mêmes possibilités à la compagnie départementale de gendarmerie.



HAUT BUGEY

TOURISME

Renseignements :
Office de Tourisme
Haut-Bugey

Espace Trois Lacs
14 rue du Docteur Mercier
- 01130 NANTUA
04 74 12 11 57
www.hautbugey-
tourisme.com

Vous êtes intéressé(e) par le métier d'**INFIRMIER** ou d'**AIDE-SOIGNANT** ?

PORTES OUVERTES VIRTUELLES

IFSI/IFAS du Bugey

Hauteville-Lompnes

De mi-février à mi-mars 2021



Pour échanger avec les formateurs et la coordinatrice pédagogique, connectez-vous sur le lien disponible sur le site Internet :

<https://ifsihauteville.pagesperso-orange.fr/>

Différentes plages horaires sont proposées de mi-février à mi-mars sur notre site Internet.

Retrouvez nos vidéos de présentation sur notre page Facebook

 IFSI/IFAS du Bugey Hauteville Lompnes

IFSI/IFAS du Bugey

Bâtiment Dr Jean Dumarest, 180 Rue de la forestière
Hauteville-Lompnes, 01110 Plateau d'Hauteville

☎ 04 37 61 67 10

✉ secretariat.ifsidubugey@chph01.fr

🌐 <https://ifsihauteville.pagesperso-orange.fr/>

La Région
Auvergne-Rhône-Alpes

Centre d'Innovation Pédagogique
d'HAUTEVILLE
01110 HAUTEVILLE-LOMPNES

PORTE OUVERTE

MFR CORMARANCHE-

EN-BUGEY

Plateforme territoriale de recherche et innovation

La première journée porte ouverte de la MFR de CORMARANCHE-en-BUGEY le samedi 30 janvier 2021 a été un vrai succès avec près de 50 familles accueillies.

Les jeunes apprentis et élèves actuels, les moniteurs et même quelques anciens élèves s'étaient mobilisés, répartis par îlots, pour respecter le protocole sanitaire et la distanciation.

Objectif : faire passer le message auprès des jeunes visiteurs des différents cursus de formation aux métiers de la charpente, menuiserie, zinguerie, couverture, conception et réalisation de construction en ossature bois du CAP au BTS.

PROCHAINES JOURNÉES PORTES OUVERTES 2021
samedi 20 mars 2021
de 9h à 17h

En attendant le lancement ce printemps du projet de construction et d'extension de la Maison Familiale Rurale des métiers du bois de Cormaranche-en-Bugey.



HORAIRES D'OUVERTURE DES MAIRIES



HAUTEVILLE-LOMPNES

du lundi au vendredi

8h30 à 12h

13h30 à 17h

HOSTIAZ

Mardi **14h à 16h30**

Mercredi **9h à 11h30**

CORMARANCHE-EN-BUGEY

Lundi - Jeudi

13h45 à 16h45

Mercredi - Vendredi

8h45 à 11h45

Samedi

10h30 à 12h

THEZILLIEU

Lundi - Mardi

Jeudi - Vendredi

8h45 à 11h45

Samedi **8h30 à 10h**



DECouvrez OU REDECouvrez LA PAGE FACEBOOK DE LA COMMUNE :
@plateauhauteville

et abonnez-vous pour suivre l'actualité de la Commune !